

# K

KITAKYUSHU HOSPITAL  
RECRUIT PROJECT

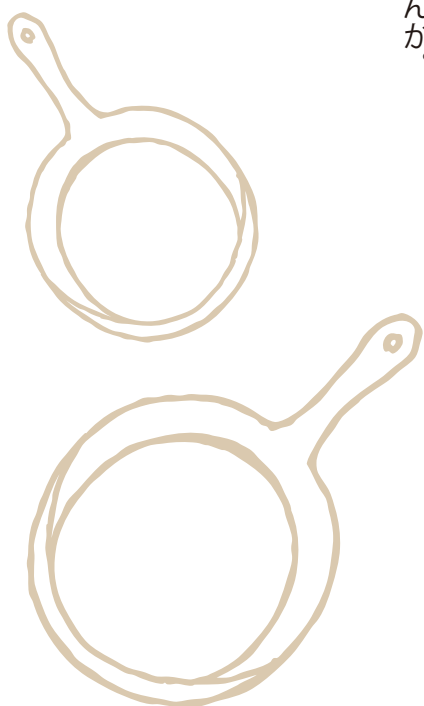
キッチン

みんなのこと  
待ってるよ!



# 舞台はキッチン。

病院での調理業務は、患者さんの栄養状態の維持・改善をサポートする大切な仕事。キッチンで舞台に、栄養や調理の基礎を学び、実生活に役立つ新しい知識を身につけませんか。



# 「食」をとおしてすべての人に笑顔を

病院での調理業務は、患者さんやご入居者に安心・安全でおいしい食事を提供する仕事です。食事を提供するためには、入荷した食材の確認や下処理にはじまり、調理や盛りつけ、配膳、冷蔵庫の温度確認や調理機器の片づけなど多岐にわたりますが、食事は治療の一環と言われており、調理業務は患者さんの栄養状態の維持や改善をサポートする責任とやりがいのある仕事です。栄養士・調理師・調理員が一体となって、患者さんの「おいしい」という言葉をいただくこと、笑顔になられることを目標に取り組んでいます。



調理業務の一日

## TIME TABLE

早朝

5:30

早出調理職員が出勤、朝食の準備を開始



7:30

朝食の盛りつけ、配膳車のトレーにセット、内容の確認



8:00

患者さんへの朝食提供時間、昼食の準備



9:30

日勤調理職員が出勤、昼食の準備



調理

10:00

朝礼、アレルギー対応等の注意事項を共有



12:00

患者さんへの昼食提供時刻



温度の確認

14:10

早出調理職員が退勤



15:00

患者さんへのおやつ提供時刻(一部の施設のみ)



18:00

患者さんへの夕食提供時刻



盛り付け

18:10

日勤調理員が退勤



※時刻等は施設により異なります。

一口メモ

出勤時はまず手洗いが基本。衛生管理や体調管理には大変気をつけています。

### 提供している食事

一人ひとりに寄り添った食事づくりを心がけています。

#### 治療食

患者さんの体調や病状に合わせ、栄養バランスが整った食事を提供しています。

【治療食の一例】

- 減塩食：減塩対応(塩分6グラム未満/日)
- 糖尿食：炭水化物や脂質の制限等
- 胃潰瘍食：消化の悪い食品や刺激物の制限等
- 臍臓食：脂肪の多い食品・刺激物の制限等
- 腎臓食：タンパク質・カリウム・塩分の制限等
- 脂質異常症食：脂質の制限等

#### 食事の形態

形がある食事のほか患者さん一人ひとりの症状や嚥下状態に応じた食事を提供しています。

- ケア食：舌と上あごでつぶすことができる程度のやわらかさで、口の中でまとまりやすく飲み込みやすい食事
- ペースト食：ミキサーにかけペースト状にしてトロミをつけた食事

#### 行事食

入院中の患者さんに四季を感じていただけるように、季節に応じた食事とカードを提供しています。



お正月



花見弁当



誕生日ケーキ

# 職場のこと 将来のこと なんでも先輩に 聞いてみよう。



北九州宗像中央病院  
調理師  
金子 碧依さん  
(入職2年目)

## 学校の先輩の話を聞いて

北九州病院へ応募したきっかけは、同じ学校を卒業した先輩が北九州宗像中央病院で働いていたことです。先輩とは直接の面識がありませんでしたが、学校の先生から「北九州宗像中央病院は、職場での人間関係が良く、働きやすい」という先輩の話を聞かせてもらいました。「学校で学んできた調理のことを活かせること」、「人のためになること」などの理由から、北九州病院への応募を決めました。

北九州宗像中央病院では、先輩の話の通り、働きやすいと感じています。歳の近い人も多く、質問がしやすい環境で、人間関係もとても良いです。月に一回ある全員出勤日は、ミーティングがあり、思っていることなどを伝えることができます。

また、北九州病院では、入職後に接遇・コミュニケーション研修があったり、栄養管理科で食事の基本に関する研修があったりと、学ぶ機会が多くあります。1年が経過して、仕事を楽しく続けることができ、北九州病院に入職して良かったなあと思います。

## 工夫しながら業務に邁進

調理の仕事は、食器の準備や、炊飯の準備、流動食の配膳、食札並べ、大きな鍋での調理、料理の盛り付け、食材の切り込みなどの業務があります。はじめは、盛り付けの量を均一にすることが難しかったのですが、盛り付け前に均一になるように目印をつけることなど工夫をしながら業務に慣れていきました。また、行事食の日があり、通常の流れとは違う作業をする日がありますが、最初は慣れず、先輩方についていくのに精一杯でした。入職2年目になると、まだまだ先輩方には及ばないものの、1年目の時よりは動けるようになっていて実感しています。

これからの就職先を考えている皆さんは、求人票が多く悩むこともあると思いますが、先輩の話を聞いたり、先生にしっかり相談したりして、就職先を選択してくださいね。北九州病院がその選択肢の一つになれば嬉しいです。

北九州中央病院  
調理員  
藤本 優生さん  
(入職4年目)



## 患者さんに喜んでもらえる食事を提供したい

調理の仕事に就こうと思ったきっかけは、母が調理員をしていたからです。母も医療関係の調理員として働いており、朝が早いなど大変な姿は見てきましたが、通勤がしやすいという理由もあり、北九州病院で働いてみようと思いました。

調理員の仕事は、食材を切る作業や調理、配膳、提供数の把握などの業務があります。その中でも大きな鍋で炒める調理の作業は、非常に重労働であるもの一番楽しく、味付けもできるように、やりがいを感じています。

正月やひなまつり、土用の丑の日など行事食を定期的に提供していますが、患者さんに喜んでもらおうと一層気を配り準備しています。患者さんから「季節感あふれる料理をありがとう」といったお手紙をいただき、とても感激しました。入職してはじめの頃は、戸惑ったこともありましたが、患者さんからの温かい声や、先輩方からの支援もあり、仕事はとても充実しています。

## 後輩の育成に携わって

入職して4年目になり、現在は後輩2名の育成にも携わっています。育成委員として、教育プログラムを考えたり、後輩に仕事の目的や工程を教えることは難しいですが、やりがいも感じています。また、育成委員の反省会では、新たな気づきもあって、自身の成長にもつながっていると思います。自分自身も、業務のレベルアップの段階では何度もつまづき、落ち込むこともありましたが、先輩方が優しく温かく見守ってくれて、ここまでくることができました。

私が働いている北九州中央病院は、モノレールの駅に直結して交通の便もよく、職場の方も優しく明るい環境です。早番や遅番など、勤務はシフト制です。料理をすることはとても楽しいです。私たちと一緒に楽しく働きましょう！

## 北九州湯川病院

栄養士(調理職)  
赤峰 優香さん  
(入職4年目)



## この街が好きだから

「育った街に恩返ししたい。」、そのような思いが高校生になってから強くなり、募集要項を見て応募を決めました。

就職してから慣れるまでは作業に時間がかかっていましたが、先輩にも「早くなってきたね。」と声をかけてもらえるようになり、これまでの経験を経て作業効率も上がっているなあと感じています。食材を切るスピードや盛り付けにも自信が出てきました。就職してから1年後に病院の移転があり、ガス厨房から電化厨房に変わりました。設備が新しく清潔な環境で仕事ができます。

北九州病院は北九州市外にも病院があり、自分の住んでいる近くで働くことができ、また地域に寄り添った病院なので、地元で貢献したいという人には最適な勤務先なのではないでしょうか。

## 温かい環境に包まれて

勤務は早出と遅出のシフト制で、出勤日によって勤務のメンバーが変わります。色々な先輩方に教えていただくことができ大変ありがたいです。私自身も、どのような時も良い雰囲気の中で働くことができるように心がけるようになりました。

最近では感染症拡大の影響で研修などへの参加機会が減っていましたが、これからは他病院で勤務している方と交流を図り、情報交換ができる場が増えればと思います。またステップアップのために資格取得に挑戦していきたいです。

北九州病院の調理現場は、生活に直結する必要なスキルが身につくとともに、奉仕の心が育まれる職場です。大変なイメージがあるかと思いますが、明るくて積極的な方、スキルアップをしたいという方、一緒に成長していきたいです。

## 北九州八幡東病院

調理師  
藤原 梨奈さん  
(入職7年目)



## 支えてくれる先輩や仲間たちとともに

学生時代は保育科に通っていましたが、料理がしたい、人のためになることがしたいという思いがあり、病院

の調理の仕事に就きました。就職してはじめは、決まった時間の中で、慣れない作業をすることが大変でした。しかし、先輩方が見守ってくれ、支えてくれました。北九州八幡東病院は、みんな優しく、コミュニケーションがとれている仲の良い職場です。大変だと感じても、職場の方たちが優しく声をかけてくれたので、調理の仕事続けることができています。尊敬している先輩方のように、後輩にも接していきたいと思っています。

## 調理師へステップアップ

以前行われた研修会で、発表する機会をいただきました。大変緊張しましたが良い経験となりました。北九州病院で行われる料理コンクールなど、今後機会をいただければ挑戦したいです。

入職して5年目の時に、先輩方からの勧めもあり、調理員から調理師を目指すことにしました。仕事と勉強の両立は大変でしたが、働いてきた経験をもとに勉強して、資格を取得することができました。仕事が続けられるか不安な時期もありましたが、この資格を取得したことで自信につながり、もっとステップアップをしたいなと思いました。

調理の仕事は、食という欲求や命にかかわる大切な仕事です。気を遣う仕事ではありますが、患者さんから「おいしかった」という声をいただいたり、元気に退院される姿を見ることはもちろん、先輩から「今日の盛り付けは丁寧できれい!」、「野菜の色が鮮やか!」と褒めてもらえることや、やりがいを感じ、うれしく思います。

北九州八幡東病院は2022年10月に新築移転をしました。移転時は400名を超える患者さんの移動の裏で、私たちは両方の病院で食事を提供するなど貴重な経験をすることができましたし、新しい病院での勤務はとても快適です。これからも自分自身の食事に気を配りながら、健康に留意して頑張っていこうと思います。

## 北九州宗像中央病院

調理師 主任  
前田 淳一郎さん  
(入職18年目)



## やりがいを感じながら

北九州病院では、人事考課制度があり、半期に一度、自らが職務上の目標や遂行状況、自身の適性や問題点などを自己評価し、申告する機会があります。自己申告の内容をもとに、しっかり評価をしてもらえることで、やりがいを感じることができます。

栄養管理科では月に一度、全員出勤の日にミーティングが開かれます。サンプリング検査の結果、改善点の共有などを行って、行事食のことについてなど、栄養士に提案をできる機会でもあります。

業務では、調理・衛生・育成の3つのポイントに重きを置いています。特に育成では、後輩が働きやすい環境になるように、話しかけやすい雰囲気を作ること、指導をする際は、きちんと理解してもらえるような説明やアドバイスをすることを心掛けています。また、声掛けのタイミングを考え、できていることや、いいところについてもしっかり伝え、自信を持って働けるようにサポートしています。

## 充実した福利厚生

北九州病院に就職して良かったと思う理由に、福利厚生が整っていることが挙げられます。北九州病院では、社会保険や退職金などの制度はもちろんのこと、独自の年金制度があり、家族との生活や生涯のことを考えると、安心して働くことができます。

また、北九州宗像中央病院は、2019年に新築移転をしています。建築の際には、厨房の動線についてなど、意見を言える機会もありました。広くきれいな厨房には満足しています。設備面だけでなく職場の人間関係においては、誰とでも隔たりなくコミュニケーションが取れる雰囲気の良い職場です。明るい職場で一緒に楽しく働きましょう！

# 充実した研修制度で職員をサポートします。

北九州病院では、職員それぞれの経験や希望に応じた階層別・職種別・テーマ別研修を年間約100日行っています。

## 〈教育理念〉

北九州病院グループの理念に基づき、豊かな人間性・高い倫理観・専門職としての知識、技術など医療・福祉・社会に貢献できる人材を育成する。



集合研修

## 階層別研修

職員一人ひとりの経験や能力に応じた研修内容により、技術・モチベーションの向上を図ります。

- ・新入職員研修
- ・中途入職職員研修
- ・新入職員フォローアップ研修
- ・中堅職員研修
- ・新任監督職研修
- ・新任管理職研修

入職から半年後に実施し、半年間を振り返り、自分自身を見つめなおす研修です。



オンライン研修

## テーマ別研修

業務上におけるさらなるステップアップ、やりがいを見つける取り組みを推進しています。

### 【専門職】

- ・認知症介護基礎研修
- ・認知症介護実践者研修
- ・認知症介護実践リーダー研修（北九州市指定）

### 【全職種】

- ・メンタルヘルスケア研修
- ・指導者研修
- ・BLS 研修
- ・医療安全全体研修
- ・医療経営セミナー



子育て応援セミナーの様子

### 【その他】

- ・セカンドライフセミナー
- ・子育て応援セミナー など

子育て中のパパ・ママ、そしてお子さんも一緒に学んで、体を動かす楽しいひとときです。

## 職種別研修

それぞれの職種に必要とされる専門分野の知識・技能を修得し、北九州病院の職員としての自覚を深めていきます。

### 【看護部】

- ・看護師長研修
- ・看護主任研修
- ・看護師一般職研修
- ・介護職リーダー研修
- ・介護職研修 など

介護の基本や実情を学びながら仕事の重要性、介護のあり方を考える機会となります。

### 【栄養管理科】

- ・栄養管理研修会
- ・調理員研修会
- ・管理栄養士入職前研修 など

### 【リハビリテーション部】

- ・新入職員研修会
- ・一般職研修
- ・スーパーバイザー研修会
- ・マネージメント研修会
- ・リハビリテーション部門講演会 など

調理に関する基本的知識の習得から指導力の向上を目指す研修など幅広く実施しています。

### 【その他】

- ・薬剤部研究発表会
- ・ソーシャルワーカー研修
- ・介護支援専門員研修
- ・事務職研修 など



研修でのグループワークの様子

# 社会医療法人 北九州病院

社会医療法人北九州病院は、「急性期医療」「慢性期医療」を柱として、9病院、1介護老人保健施設、1介護付有料老人ホーム、4介護医療院を運営する西日本有数の医療法人です。

施設内容 9病院(2,606床)  
 1介護老人保健施設(定員85名)  
 1介護付有料老人ホーム(定員80名)  
 4介護医療院(定員336名)

職員数 職員数 3,800名

基本理念 〔信頼〕 患者さま、ご家族に信頼と喜びを感じていただける感性豊かな病院グループ  
 〔協調〕 患者さま、ご家族や地域の医療施設と協調して発展する病院グループ  
 〔貢献〕 医療を通じ社会、地域に貢献する誠意あふれる病院グループ

北九州病院本部	北九州中央病院
	北九州宗像中央病院
	北九州総合病院
	北九州八幡東病院(介護医療院併設)
	北九州古賀病院(介護医療院併設)
	北九州若杉病院(介護医療院併設)
	北九州湯川病院(介護医療院併設)
	北九州安部山公園病院
	北九州小倉病院
	介護老人保健施設 あげぼの苑
	介護付有料老人ホームぬまみどり



北九州総合病院 エントランス

## 沿革

- 1955年 5月 北九州中央病院を設立
- 1956年 3月 医療法人北九州病院に変更
- 1957年 9月 北九州病院津屋崎療養所(現北九州宗像中央病院)を開設
- 1959年 9月 北九州病院湯川療養所(現北九州総合病院)を開設
- 1960年 3月 北九州病院八幡診療所(現北九州八幡東病院)を開設
- 1967年11月 旧悠生病院を買収し北九州古賀病院を開設
- 1983年 7月 北九州湯川病院を開設
- 2001年 2月 北九州安部山公園病院、介護老人保健施設 あげぼの苑を開設
- 2003年 4月 NTT北九州病院の事業を受け継ぎ、北九州小倉病院を開設
- 2010年 3月 国税庁より特定医療法人の認可
- 2016年 4月 福岡県知事より社会医療法人に認定
- 2016年 5月 北九州総合病院を移転新築開院
- 2017年 7月 介護付有料老人ホームぬまみどりを開設
- 2018年 4月 西日本産業衛生会より北九州若杉病院を譲受
- 2019年 9月 北九州宗像中央病院を移転新築開院
- 2021年 3月 北九州湯川病院を移転新築開院
- 2022年10月 北九州八幡東病院を移転新築開院



北九州八幡東病院 外来



あげぼの苑 居室



北九州中央病院 デイルーム



北九州宗像中央病院 調理室

# ようこそ、魅力がいっぱいの北九州へ！

北九州市は、関門海峡を隔てて本州に面した九州の最北端に位置するまちです。1963年(昭和38年)に当時の5市が合併し、九州初の政令指定都市として誕生しました。現在は、門司区・小倉北区・小倉南区・若松区・八幡東区・八幡西区・戸畑区の7つの区で構成されています。九州の玄関口でもあり、陸・海・空の交通が充実。新幹線、フェリー、北九州空港を利用した遠方とのアクセスも大変便利です。利便性をかなえつつ、海や山に囲まれた都会と田舎の良さを兼ね備えた住みよいまちです。北九州市は政令指定都市の中でも最も高齢化が進んでいるものの、介護・医療機関の体制が手厚く、人口10万人当たりの病床数が政令指定都市の中でも第2位といった、いざというときのサポート体制が整っており、その一翼を私たちが担っています。

## 1 小倉城

細川忠興公が築城した小倉城。春には桜が咲きほこり、多くの人で賑わいます。また小倉城庭園や松本清張記念館、勝山公園などが隣接し、自然や文化に触れながらのんびり過ごすことができます。



## 2 皿倉山

標高622mから眺める夜景は新日本三大夜景に認定されており、「100億ドル」の夜景と言われています。皿倉山のみならず、北九州市は夜景スポットがたくさん、工場夜景なども人気です。



## 3 到津の森公園

北九州市の中心地から近い北九州市の公園です。多くの動物が生息するほか、遊具エリアも充実している家族連れに人気の憩いの場です。



## 4 関門橋

山口県下関市と北九州市を結ぶ巨大吊り橋。車での通行だけでなく、地下通路の「人道」を利用して徒歩で渡ることもできます。北九州市側の門司港駅周辺はレトロ口地区として人気の観光スポットです。



## 5 ジ・アウトレット北九州

惜しまれつつ閉業した遊園地「スペースワールド」の跡地に誕生しました。敷地内には北九州市立科学館「スペースLABO」が併設、イオン八幡東も隣接する九州有数の超大型商業施設です。



## 6 宮地嶽神社

福岡市と北九州市のちょうど中間に位置している福津市にあります。2月と10月だけ出会える「光の道」はパワースポットとして話題です。



## 7 南蔵院

篠栗町の南蔵院には、ブロンズ製では世界一大きいとされる釈迦堂涅槃像(ねはんそう)があり、横たわる姿は大迫力の光景です。



KITAKYUSHU Spot

## 働き方

## 誰もが働きやすい職場を目指しています。

## ■ 休日・休暇 等

4週7休制、有給休暇、特別休暇(夏季3日間・年末年始5日間・慶弔等)、育児休業(育児短時間勤務制度有)、介護休業 等

## ■ 働きやすい職場づくり

当法人では生活と仕事の両立(ワーク・ライフ・バランス)を実現できるように様々な取り組みを行っています。

- 「健康経営優良法人」の認定取得
- 女性活躍推進法「えるぼし(3つ星)」の認定取得
- 福岡県「子育て応援宣言」に登録
- 休復職や職員の心身の不調を支援する専門部署「メンタルサポート室」、外部相談窓口の設置
- わかば保育園の設置(北九州病院で働く職員のお子さんが対象の保育所)



わかば保育園(小倉北区東城野町)

## 福利厚生

## あなたと家族を支える制度があります。

## 1 退職金制度

勤続3年以上の職員に定年時・退職時に退職金を支給します。

## 2 社会保険完備

健康保険、厚生年金保険、介護保険、雇用保険、労災保険

## 3 企業年金制度

厚生年金とは別に企業独自の年金制度を定めています。(法人が掛け金を負担)

## 4 診療費等補助

職員(一部家族)がグループ病院を受診する診療費を半額補助します。

## 5 PET健診料補助

西日本産業衛生会のPET健診料を20%割引および60,000円を補助します。

## 6 提携不動産会社の優待

対象業者利用時に敷金が減額されます。

## 7 提携金融機関の各種契約

職員ローン、教育ローン契約を優遇金利で利用できる他、給与天引きによる財形貯蓄が利用できます。

## 8 永年勤続表彰制度

勤続10年・25年時に表彰を行い、その年数に応じて報奨金と記念品の贈呈、および特別休暇を付与します。

## 9 慶弔金支給

職員の結婚・出産・服喪等に慶弔金及び見舞金を支給します。

## 10 外部会員制福利厚生サービスへの加入

ベネフィットステーションに加入しており、宿泊やレジャー、子育てに関するサービスなど、各種特典を受けることができます。

## 11 寮・社宅提供

希望に応じて、法人が契約する寮・社宅に入居することができます。

## 12 レクリエーション費補助

職場の親睦を図るための行事などに補助金を支給します。



PET健診料補助



永年勤続表彰



寮・社宅の一室

## 調理職採用実績校

### 【大学】

西九州大学

### 【短期大学】

九州女子短期大学  
香蘭女子短期大学  
下関短期大学  
中村学園大学短期大学部  
東筑紫短期大学

### 【専門学校】

北九州調理製菓専門学校  
中村調理製菓専門学校  
福岡調理師専門学校

### 【高等学校】

折尾愛真高等学校 早鞆高等学校  
折尾高等学校 福智高等学校  
高稜高等学校 東筑紫学園高等学校  
自由ヶ丘高等学校 美萩野女子高等学校  
真颯館高等学校 大和青藍高等学校  
星琳高等学校 行橋高等学校  
築上西高等学校

※派遣除く 対象採用年度：2019年度～2023年度(直近5年)

## 私たち北九州病院 栄養管理科の マンパワー！

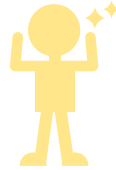
構成人員 合計 192名  
※2023年4月時点



管理栄養士  
61名



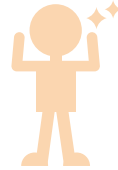
栄養士  
4名



栄養士(調理職)  
23名



調理師  
85名



調理員  
19名

### 入職後の教育体制について

北九州病院では患者さんに安心・安全な食事を提供するために、調理職員を対象とした研修会を開催しています。  
また、法人内で衛生管理内部監査を行うことで各施設の衛生管理の徹底および調理職員の質の向上を図っています。

### 研修スケジュール

- (1) 新入職員研修
- (2) 育成・指導力向上研修
- (3) 新入職員フォローアップ研修
- (4) 衛生管理内部監査について
- (5) 衛生管理内部監査研修
- (6) 調理実習、料理コンクール

# PICK UP!!

入職された皆さんをサポートする研修があります！

## 新入職員研修、新入職員フォローアップ研修

### 内容

- ・社会人としての心構え
- ・治療食と食事形態について
- ・コミュニケーション力向上  
～働きやすさを高めるパワー～ など



### 参加者の声

- 職場のコミュニケーションを高めるテクニックの具体例があり、わかりやすかった。
- 調理職員の仕事の重要性がわかった。  
新入職員としての不安などを解決できて良かった。
- 同期と意見交換でき参考になった。  
先輩方がフォローしていただき働きやすい環境だと実感した。



社会医療法人 北九州病院

本部

〒803-0812 北九州市小倉北区室町3丁目1-2  
TEL093-561-0039 FAX093-582-1103



北九州病院の

# 賃金について



## 月収

	初任給（新卒）
調理師・栄養士（調理職）	152,950円
調理員（資格不問）	151,550円

（基本給+資格給+職種手当+食品衛生管理業務手当）

※1年に1回昇給 ※職種手当は有資格者のみ  
※ほか、扶養手当、通勤手当（上限5万円）

## 上記に加え支給される手当

早朝勤務手当	早朝勤務1日につき1,700円
早朝通勤加算手当	早朝勤務時のタクシー利用等の負担補助 1回上限1,000円または実費の40%のいずれか高い方

## 月収モデル

月8回早朝勤務を行った場合（法人が準備する不動産に入居しない場合）

調理師・栄養士（調理職）	171,550円
調理員（資格不問）	170,150円



（基本給+資格給+職種手当+食品衛生管理業務手当+住宅手当+早朝勤務手当8回）  
※職種手当は有資格者のみ

## 賞与

<基本給+資格給> ×4.7ヶ月分（近年の実績）  
※採用初年度は別途定める

## 3年目モデル年収

※月収モデル+賞与

調理師・栄養士（調理職）	2,756,445円
調理員（資格不問）	2,727,125円



社会医療法人北九州病院

本部

〒803-0812  
北九州市小倉北区室町3-1-2  
TEL 093-561-0039

栄養管理科  
採用ページ



調理職  
パンフレット

